



Miljøministeriet
Miljøstyrelsen



Kerteminde
Kommune

Natura 2000-handleplan 2022–2027 for Havet mellem Romsø og Hindsholm samt Romsø

Natura 2000-område nr. N109
Habitatområde H93
Fuglebeskyttelsesområde F77

Titel: Natura 2000-handleplan 2022-2027 for Havet mellem Romsø og Hindsholm samt Romsø

Udgiver: Kerteminde Kommune, Hans Schacksvej 4, 5300 Kerteminde og Miljøstyrelsen

År: 2024

Forsidefoto: Djævlebid (*Succisa pratensis*) viger i forgrunden for Langemosen der afgræsses af kreaturer af racen skotsk højlandskvæg.

Fotograf: Henrik Mathiasen

Copyright: Kerteminde Kommune

Må citeres med kildeangivelse.

Indhold

1. Resumé	4
2. Baggrund	4
2.1 Den lovgivningsmæssige ramme	5
2.2 Miljøvurdering af handleplanerne	6
3. Områdebeskrivelse.....	7
4. Gennemførelse af Natura 2000-handleplan for sidste planperiode	8
4.1 Redegørelse for gennemførelse af sidste Natura 2000-handleplan.....	8
4.2 Foreløbig vurdering af gennemførelse af sidste Natura 2000-handleplan.....	11
5. Behov for indsatser	11
6. Indsatser fordelt på aktør.....	13
7. Prioritering af den forventede indsats	14
8. Forventede initiativer og plan for interessentinddragelse	15
Bilag 1: Resumé af offentlige lodsejeres planer for forvaltningsindsatser	17
Bilag 2: Kortbilag	21
Bilag 3: Naturtyper og arter på udpegningsgrundlaget	22

1. Resumé

Handleplanen for Natura 2000-område nr. 109, Havet mellem Romsø og Hindsholm samt Romsø beskriver den indsats, der skal igangsættes i Natura 2000-området inden udgangen af 2027. Natura 2000-området består af Fuglebeskyttelsesområde F77 og Habitatområde H93.

Det overordnede mål for området er beskrevet i afsnit 3.1 i Natura 2000-planen og de konkrete mål i afsnit 3.2. Generelt gælder for dette område, at den samlede forekomst af naturtyper, arter og fugles levesteder i Natura 2000-området, uanset om de er kortlagt, skal være stabil eller i fremgang, såfremt de naturgivne forhold giver mulighed for det.

Målsætningerne konkretiseres i Natura 2000-planens afsnit 4.1 og 4.2 i form af nogle generelle og områdespecifikke retningslinjer for indsatsprogrammet.

Hovedformålet med indsatserne i perioden 2022-27 er:

1. Fokus på mere naturlige processer og naturens robusthed
2. Sikre og forbedre tilstanden af den eksisterende natur og levesteder
3. Bekæmpe invasive arter

Indsatsen i denne periode er at fortsætte og færdiggøre indsatsen der blev startet i 2. planperiode. Dvs. fortsat at genskabe og øge arealet med lysåbne rigkær. Der arbejdes fortsat på at skabe sammenhæng mellem naturområderne, samt at sikre naturtyperne ved hensigtsmæssig hydrologi og drift/pleje, så der skabes egnede levesteder for området arter.

Indsatsen udføres både på offentlige og private arealer i Natura-2000 området. Projekter på private lodsejeres arealer gennemføres i videst muligt omfang gennem frivillige aftaler. Der findes blandt andet en række understøttende tilskudsordninger, som kan søges gennem Landbrugsstyrelsen og Miljøstyrelsen, samt midler til Life-projekter som medfinansieres af EU.

For oversigtskort over Natura 2000-område se bilag 2.

2. Baggrund

Miljøstyrelsen har udarbejdet Natura 2000-planer for 257 Natura 2000-områder, som indgår i den danske del af det europæiske Natura 2000-netværk. Planerne beskriver målene for det enkelte Natura 2000-område og fastlægger de indsatser, der skal ske inden for planperioden 2022–27. Natura 2000-planerne kan ses på Miljøstyrelsens hjemmeside www.mst.dk.

Ud fra Natura 2000-planerne er der udarbejdet Natura 2000-handleplaner for de enkelte Natura 2000-områder. Handleplanerne skal medvirke til at gennemføre Natura 2000-planerne for de enkelte områder. Denne handleplan er udarbejdet af Kerteminde Kommune på grundlag af Natura 2000-plan for Natura 2000-område nr. 109, Havet mellem Romsø og Hindsholm samt Romsø.

Hver kommune er ansvarlig for de dele af handleplanen, der vedrører kommunens geografiske område på land og kommunens kystnære områder. Kommunerne er ansvarlige for, at handleplanerne gennemføres inden udgangen af 2027. Miljøstyrelsen er ansvarlig for at udarbejde en skovhandleplan for de skovbevoksede, fredskovpligtige Natura 2000-arealer.

Offentlige lodsejere, som ejer arealer i Natura 2000-området, kan vælge at gennemføre Natura 2000-planen direkte i egne planer for forvaltningsindsatser (eks. drifts- og plejeplaner). Der er ingen offentlig lodsejer inden for dette Natura 2000-område, men Miljøstyrelsen er ansvarlig for de skovbevoksede, fredskovspligtige arealer inden for området, og den udarbejdede plejeplan for området ses i bilag 1. Hvis der er behov for at tydeliggøre ansvarsfordelingen mellem aktører (heriblandt offentlige lodsejere med egne planer for forvaltningsindsatser), tydeliggøres dette i kapitel 5.

2.1 Den lovgivningsmæssige ramme

Den lovgivningsmæssige baggrund for handleplanerne findes i:

- miljømålsloven (lovbekendtgørelse nr. 692 af 26. maj 2023)
- naturbeskyttelsesloven (lovbekendtgørelsen nr. 1392 af 2. oktober 2022)
- bekendtgørelse om kommunalbestyrelsernes Natura 2000-handleplaner (bekendtgørelse nr. 944 af 27. juni 2016)
- bekendtgørelse af lov om skove (lovbekendtgørelse nr. 690 af 26. maj 2023)
- bekendtgørelse om tilvejebringelse af Natura 2000-skovplanlægning (bekendtgørelse nr. 946 af 27. juni 2016)

Det er kommunalbestyrelsen, der er ansvarlig for at gennemføre Natura 2000-planen på de privatejede arealer. Dog er det Miljøstyrelsen, der er ansvarlig for de privatejede skovbevoksede, fredskovspligtige arealer. Offentlige lodsejere er ansvarlige for at gennemføre Natura 2000-planen på deres egne arealer.

Handleplanen skal ifølge lovgivningen indeholde nedenstående:

- En prioritering af myndighedens forventede forvaltningsindsats i planperioden på baggrund af en opgørelse af behovet for konkrete forvaltningstiltag.
- De forventede initiativer, som myndigheden vil tage for at gennemføre Natura 2000-handleplanen, herunder en plan for interessentinddragelse.
- En oversigt over fordelingen af indsatsen mellem kommunale myndigheder, Miljøstyrelsen og offentlige lodsejere.
- En redegørelse for gennemførelsen af handleplanen for den forudgående 6 års periode, der gør det muligt at vurdere, i hvilket omfang Natura 2000-handleplanen er gennemført for den forudgående periode.

Handleplanen skal ikke omfatte offentligt ejede arealer, hvis der for disse arealer er udarbejdet/udarbejdes en plan for forvaltningsindsatsen, der er i overensstemmelse med de fastsatte mål for naturtilstanden i Natura 2000-planen.

Handleplanen skal være så konkret, at dens gennemførelse kan vurderes. Dog må handleplanen ikke foregribe det præcise indhold af de aftaler eller afgørelser, der træffes i forhold til den enkelte lodsejer i forbindelse med gennemførelsen af handleplanen.

Handleplanen skal i samspil med vandplanlægningen realisere Natura 2000-planen for så vidt angår vandbehov for de naturtyper, som er direkte afhængige af et vandøkosystem. Natura 2000-planens mål om forbedret vandkvalitet i større søer, vandløb, fjorde og kystvande realiseres gennem indsatsen i vandplanlægningen og skal ikke indgå Natura 2000-handleplanerne.

2.2 Miljøvurdering af handleplanerne

Natura 2000-handleplanerne er en type af planer, som kan være omfattet af krav om miljøvurdering i henhold til Bekendtgørelse af lov om miljøvurdering af planer og programmer og af konkrete projekter (VVM) (lovbekendtgørelse nr. 4 af 3. januar 2023) – herefter refereret til som miljøvurderingsloven.

Ved vurderingen af om en handleplan er omfattet af Miljøvurderingsloven ses på kriterierne i lovens § 8. Erfaringsmæssigt er der en del handleplaner, som ikke vil være omfattet af miljøvurderingsloven. Det afhænger dog i alle tilfælde af det konkrete indhold af handleplanen, og der skal derfor altid foretages en særskilt vurdering for hver plan.

Kerteminde Kommune har vurderet at handleplanen ikke er omfattet af miljøvurderingsloven.

Denne handleplan er blevet vurderet i forhold til, om den er omfattet af miljøvurderingsloven. Det er vurderet, at den ikke er omfattet af miljøvurderingsloven og der dermed ikke skal udarbejdes miljøvurdering af handleplanen.

Der er vurderet på, om handleplanen sætter nye rammer for fremtidige anlægstilladelser, eller om den vurderes at kunne påvirke internationalt udpegede naturbeskyttelsesområder væsentligt jfr. miljøvurderingslovens §8.

Det er myndighedens vurdering, at handleplanen ikke sætter nye rammer for fremtidige anlægstilladelser.

Det er myndighedens vurdering, at handleplanen er undtaget fra habitatdirektivets artikel 6, stk. 3 og dermed fra vurdering efter miljøvurderingsloven, fordi planerne er "direkte forbundet med eller nødvendige for lokalitetens forvaltning" jfr. artikel 6, stk. 3, 1. pkt. Handleplanen anses som direkte forbundet med og nødvendig for Natura 2000-områdets forvaltning.

For samtlige Natura 2000-planer er der foretaget en strategisk miljøvurdering (SMV). Natura 2000-planerne og de tilhørende miljøvurderinger kan findes på Miljøstyrelsens hjemmeside under Natura 2000, tredje generation planer (2022-2027).



Skrænt ved Langemose med håret høgeurt (*Pilosella officinarum*), hedelyng (*Calluna vulgaris*), og fødesøgende lille ildfugl (*Lycaena phlaeas*)
Fotograf: Henrik Mathiasen

3. Områdebeskrivelse

Natura 2000-området Havet mellem Romsø og Hindsholm samt Romsø har et areal på 4.275 ha, hvoraf de 4079 ha udgøres af hav. Øen Romsø har et areal på ca. 109 ha.

Alle landområder, inkl. Romsø, som er berørt af denne plan, ejes af Hverringe Gods og ligger i Kerteminde Kommune.

I havområdet omkring Romsø og Hindsholm findes flere markante stenrev, som har et rigt dyre- og planteliv. Marsvin er særligt udbredt omkring Romsø.

Hovedparten af Romsø består af moræneaflejringer fra sidste istid og øens kyster domineres af stejle klinter og stenstrande. Øen har stor variation af lysåbne naturtyper bl.a. strandenge og kalkoverdrev samt flere forskellige skovnaturtyper. På øen er der en koloni af havterne. Hele øen afgræsses af dåvildt.

Den vestlige del af Natura 2000-området er et smalt naturområde langs Hindsholms kyst bestående af en mosaik af de lysåbne naturtyper strandeng, rigkær, avneknippemose og surt overdrev på højere bund.

Den væsentligste naturforvaltningsmæssige opgave i området knytter sig til at fastholde og sikre en hensigtsmæssig drift/pleje af de sammenhængende lysåbne naturtyper.



Langs Langemose løber en lang bræmme med en stor bestand af djævelsbid (*Succisa pratensis*).
Fotograf: Henrik Mathiasen

4. Gennemførelse af Natura 2000-handleplan for sidste planperiode

4.1 Redegørelse for gennemførelse af sidste Natura 2000-handleplan

Handleplanerne for anden planperiode har været gældende siden udgangen af 2017. Kommunen har i den mellemliggende periode arbejdet for at gennemføre den indsats, der blev beskrevet i Natura 2000-planen for planperioden 2016-2021. For de skovbevoksede, fredskovspligtige arealer har Miljøstyrelsen arbejdet for at gennemføre indsatserne, der blev beskrevet i første generation af Natura 2000-planen fra 2010-2015 og videreført i anden planperiode 2016-2021.

Det er muligt at få et samlet overblik over tilskudskompenserede indsatser i Natura 2000-områderne i "Sammenfatning af Natura 2000-planerne 2022-2027" på Miljøstyrelsens hjemmeside.

På Romsø har der i handleplanens periode været formidlingsindsatser og opsyn på ynglelokaliteter for at sikre havternen mod forstyrrelser i yngleperioden. Ynglepladserne sikres ved naturpleje på øen.

I Natura 2000-området er der indgået aftaler om tilskud til naturforbedring på en stor andel af områdets lysåbne arealer. Den primære naturplejeindsats har været tilsagn om midler til afgræsning på ca. 30 ha. Desuden er der gennemført en skovtypebevarende drift og pleje på 0,03 ha.

Der er gennemført tiltag igennem LIFE 70 projektet på Natura 2000-området. Kerteminde Kommunes egenfinansiering af LIFE 70 projektet er finansieret af kommunale DUT midler. Indsatsen var med fokus på forbedring af tilstanden for rigkær og øgning af arealet med naturtypen ved Sadelmagermose. Der er

gennemført afbrænding af tagrør på ca. 10 ha og rydning af ca. 2,5 ha relativt ung sumpskov med henblik på at genskabe rigkær. Desuden er der etableret hegn omkring et samlet areal på ca. 33 ha.

Nedenstående tabeller viser en oversigt over de realiserede, påbegyndte og planlagte projekter inden for Natura 2000-området.

Tabel 1: Følgende indsats er delvist finansieret via kommunernes egne midler eller DUT-midler*.

	Indsats**	Kommunalt ejet	Privatejet
Kerteminde Kommune	Rydning af buske og træer	0	Ca. 2,5 ha
	Rydning af tagrør	0	Ca. 10 ha
	Indhegning	0	Ca. 7 km
	Indkøb af kreaturer	0	5 stk.
	Etablering af paddehuller	0	5 stk.

* Omfatter ikke offentlige arealer, hvor ejeren gennemfører Natura 2000-planen i egne planer for forvaltningsindsatser.

** Disse indsats blev udført igennem LIFE 70 projektet, og er medfinansieret af projektet. Indsatserne er derfor også at finde i tabel 4.

Skovbevoksede, fredskovspligtige arealer

Skovbevoksede, fredskovspligtige arealer følger en 12 års-cyklus, og første planperiode for disse løber således fra 2010 til 2021. Tabel 3 neden for viser status for de gennemførte eller igangværende indsats i perioden 2010-2021 beliggende i kortlagt habitatskov inden for Natura 2000-området. Indsatserne er opgjort på indsatsstype. Der kan være gennemført flere indsats på det samme areal, hvorved samme areal kan fremgå flere gange (eksempelvis skovnaturtypebevarende drift og pleje forud for urørt skov, eller forbedring af hydrologi på samme areal, hvor der også er udført skovnaturtypebevarende drift og pleje). Indsatsplanerne for arealerne blev først udgivet i skovhandleplanerne i 2012.

Tabel 3 er baseret på tinglyste indsats såsom urørt skov, på data fra tilskudsordningerne (beror på tilsagnsdata, hvorfor arealet for indsats kan være overestimeret i forhold til den endelige indsats, idet der altid vil være en vis del af de givne tilsagn, der ikke udnyttes). Der kan være usikkerheder i de indhentede data fra tilskudsordningerne fra 2010-15. Miljøstyrelsen har endvidere indhentet data for gennemførte indsats i habitatnaturtyper på skovbevoksede fredskovsarealer fra offentlige myndigheder, og anvendt data i det omfang, Miljøstyrelsen har modtaget disse.

Tabel 2: Følgende indsats er finansieret gennem landdistriktsmidler eller anden finansiering og gælder arealer, der ikke er skovbevoksede, fredskovspligtige arealer*.

	Indsats	Kommunalt ejet	Privatejet
Kerteminde Kommune	Ikke relevant i denne planperiode	-	-

* Omfatter ikke offentlige arealer, hvor ejeren gennemfører Natura 2000-planen i egne planer for forvaltningsindsatser. Se resumé af plan for forvaltningsindsatserne i bilag 1.

Tabel 3: Gennemførte indsats på skovbevoksede, fredskovspligtige arealer. Tallene dækker over perioden 2010-2021

Indsats	Tilskudsfinansiering på private arealer ¹	Offentlige arealer ² (ha)	Total (ha)
---------	--	--------------------------------------	------------

	(ha)		
Forbedring af hydrologi*	0	0	0
Indsatser m.h.p. lysåben natur**	<1	0	<1
Skovnaturtypebevarende drift og pleje***	24	0	24
Urørt skov	0	0	0

¹ Indsatser på private arealer dækker over indsatser, som er tilskudsfinansierede.

² Indsatser på offentlige arealer dækker hovedsageligt over indsatser gennemført via lodsejeres egne midler men kan også være dækket af tilskudsordninger.

* *Forbedring af hydrologi* dækker over lukning af dræn og grøfter samt ophør med vedligeholdelse af afvanding

** *Indsatser for lysåben natur* dækker over græsning, hegning og rydning med henblik på lysåben natur.

*** *Skovnaturtypebevarende drift og pleje* dækker over flere indsatser, heriblandt sikring af naturtyper, træer til naturligt henfald, naturnær skovdrift, rydning af uønsket opvækst, problemarter og invasive arter samt skovgræsning og foryngelse.

Tabel 4: Følgende Life-projekter er iværksat i området.

Kerteminde Kommune	Life 70	
	Tiltag udført gennem projektet	Antal
	Rydning af buske og træer	ca. 2,5 ha
	Rydning af tagrør	ca. 10 ha
	Indhegning	Ca. 7 km
	Indkøb af kreaturer	5 stk.
	Etablering af paddehuller	5 stk.

Life70 - Restoration of rare wet terrestrial habitat nature types and natural priority in Southern Denmark
Dette projekt kørte fra 2010-2018.

LIFE-projektet havde til formål at øge arealet med rigkær og genskabe områder med avneknippemose samt at forbedre yngleforhold og levevilkår for strandtudsens. Projektet gennemførtes som en del af Natura 2000-handleplanen for området.

I forbindelse med projektet blev der ryddet større områder med tagrør, træer og buske for at genskabe den lysåbne natur. Efterfølgende blev naturområderne indhegnede. Der blev opsat læskure og rent drikkevand, så områderne kunne afgræsses af kreaturer. Projektet har købt kreaturer, som indgår i helårsafgræsningen.

For forvaltningsindsatser henvises til plejeplanen Plejeplan - Sadelmagermose og Langemose 2018-2028
Ud over de ovennævnte indsatser har myndighederne søgt at gennemføre Natura 2000-handleplanen gennem følgende tiltag:

Kerteminde Kommune vil i hele handleplanens periode afsøge EU's LIFE program til indsatser for at forbedre naturtilstanden, sammenkæde naturtyper samt skabe større robusthed i Natura 2000-område nr. 109 – Havet mellem Romsø og Hindsholm samt Romsø.
Der er ikke iværksat Life-projekter på fredskovsarealer inden for Natura 2000-området.

Ud over de ovennævnte indsatser har myndighederne søgt at gennemføre Natura 2000-handleplanen gennem følgende tiltag:

- Miljøstyrelsen har finansieret gratis rådgivning hos Dansk Skovforening for ejere af skovbevoksede, fredskovspligtige arealer i Natura 2000-områderne.
- Som opfølgning på skovlovens anmeldte ordning for Natura 2000-områderne er der i flere Natura 2000-områder indgået aftaler med private lodsejere, der er med til at sikre naturindhold og arter på de berørte arealer (LBK. nr. 690 26. maj 2023, §17-19).

- Miljøstyrelsen har arbejdet for relevante støtteordninger for at understøtte implementeringen af Natura 2000-planerne.
- Miljøstyrelsen har udført en opsøgende indsats og har kontaktet nogle private lodsejere med større arealer af privat fredskov og informeret om muligheden for at søge tilskud til indsatser i de private fredskove.

4.2 Foreløbig vurdering af gennemførelse af sidste Natura 2000-handleplan

Handleplanen skal ifølge bekendtgørelsen indeholde en redegørelse for gennemførelsen af handleplanen for den forudgående 6 og 12 års periode, der gør det muligt at vurdere, i hvilket omfang Natura 2000-planen for den forudgående periode er realiseret. Vurderingen, af hvorvidt handleplanerne er gennemført i den forudgående periode, er baseret på, om de planlagte indsatser fra sidste handleplan er opfyldt, eller der er udført tilsvarende tiltag.

Kommunen vurderer, at områdets tilstand er generelt forbedret. Afgræsning, rydning og afbrænding af opvækst i området, har haft en positiv effekt på de lysåbne områder.

Effekten af indsatserne bliver løbende vurderet i det Nationale Overvågningsprogram for Vandmiljø og Natur (NOVANA), som overvåger vandmiljøets og naturens tilstand inden for de områder, der prioriteres i forhold til de politisk fastsatte økonomiske rammer.

5. Behov for indsatser

Natura 2000-planen for Natura 2000-område nr. 109, Havet mellem Romsø og Hindsholm samt Romsø, beskriver de konkrete mål for indsatsen. Indsatsprogrammet i Natura 2000-planerne er afstemt, så den økonomiske ramme og den krævede indsats i planerne passer sammen. Til gennemførelse af planerne stiller staten en række virkemidler til rådighed, ligesom det forudsættes, at kommunerne bidrager økonomisk via de midler, som kommunerne er blevet økonomisk kompenseret for af staten (DUT-midlerne).

På baggrund af Natura 2000-planen har Kerteminde Kommune vurderet, at der er behov for nedenstående konkrete forvaltningstiltag. Handleplanmyndigheden skal forsøge at indgå frivillige aftaler med lodsejere om drift. Hvor dette ikke er muligt, skal myndigheden påbyde en bestemt drift, hvis det er nødvendigt for opnåelse af målene i Natura 2000-planen eller for at forhindre forringelse og forstyrrelse.

- Kerteminde Kommune vil fokusere på at sikre en hensigtsmæssig forvaltning, der fremmer de lysåbne naturtyper i området og skaber sammenhæng imellem naturarealerne.
- Den igangværende indsats med afgræsning skal fastholdes.
- Kerteminde Kommune vil sikre en hensigtsmæssig forvaltning af havternens levested i Natura 2000-området.
- Bekæmpelse af invasive arter.

Offentlige lodsejere skal selv organisere gennemførelse af indsatser på egne arealer.

Fordelingen af indsatsen fremgår af nedenstående Tabel 5.

Tabel 5: Behov for indsatser for naturtyperne*

Forventede indsatser		Skøn over behov:		
		Igangværende indsats	Ny indsats (på private arealer)	Samlet behov for indsats
Lysåbne naturtyper	Rydning af uønsket	Ca. 2 ha	0 ha	Ca. 2 ha

	opvækst			
	Forbedring af hydrologi	-	-	-
	Afbrænding	Ca. 12 ha	Opfølgning på igangværende indsats	Ca. 12 ha
	Afgræsning**	Ca. 35 ha	Op til 10 ha	Ca. 45 ha
	Bekæmpelse af invasive arter	0	Op til 5 ha.	Op til 5 ha.
Skovnaturtyper med fredskovspligt***	Skovnaturtypebevarende drift og pleje	-	-	Op til 31 ha
	Urørt skov****	0	-	Op til 31 ha
	Rydning af invasive arter*****	-	-	0 ha

* Omfatter ikke offentlige arealer, hvor ejeren gennemfører Natura 2000-planen i egne planer for forvaltningsindsatser.

** Baseret på kortdata fra Pleje af græs- og naturarealer-ordningen.

*** Indsatser planlagt for skovnaturtyper med fredskovspligt vises udelukkende som et samlet behov for indsatser med undtagelse af urørt skov, hvor igangværende indsatser også vises. Skovnaturtypebevarende drift og pleje dækker over flere indsatser. Da der kan være overlap mellem indsatstyper, og da der efter afslutning af én type indsats kan være behov for at gentage indsatstypen, er behovet for indsatser vurderet samlet.

**** Igangværende indsats for urørt skov omfatter al tinglyst urørt skov til og med 2021. Tinglyst urørt skov anses i denne sammenhæng som en varig igangværende indsats.

***** Rydning af invasive arter har ikke været en prioriteret indsats i første planperiode for skovbevoksede, fredskovspligtige arealer, hvorfor det ikke er muligt at angive et areal for, hvor der er igangværende indsatser fra første planperiode (2010-21).



Strandeng ved Bøgebjerg tilgroet med brombær (*Rubus sp.*) og slåen (*Prunus spinosa*).

6. Indsatser fordelt på aktør

Grundlæggende er ansvaret fordelt, så kommunerne er ansvarlig myndighed på alle arealer i kommunen undtagen de skovbevoksede fredskovspligtige arealer.

Miljøstyrelsen er ansvarlig myndighed for de skovbevoksede fredskovspligtige arealer. Det gælder dog, at kommunerne er ansvarlige for de arealer i fredskov, der er beskyttet efter §3 i naturbeskyttelsesloven.

Myndighederne er ansvarlige, jfr. ovenstående fordeling, for gennemførelse af handleplanen undtagen for offentlige arealer, hvor lodsejer selv er ansvarlige for at gennemføre handleplanen. De fleste indsatser er geografisk bestemt, hvorved den nævnte myndigheds- og arealdeling er gældende. Det er muligt at finde relevante Natura 2000-geodata i [MiljøGIS^{\[1\]}](#). Endvidere kan overvågningsdata fra NOVANA-programmet tilgås via [Danmarks Miljøportal^{\[2\]}](#) og i Natura 2000-basisanalyserne. Hver myndighed eller lodsejer er ligeledes ansvarlige for de arter på udpegningsgrundlaget, som ikke er geografisk fordelt p.ba. overvågningsdata, inden for deres respektive myndighedsområde eller egne arealer.

Der kan være indsatser i Natura 2000-planens indsatsprogram, hvor der ikke er samme klare geografiske afgrænsning. I denne handleplan er der en naturlig ansvarsfordeling ud fra den geografiske afgrænsning, og dermed hvilken myndighed, der er ansvarlig for gennemførelse.

I tabellen neden for ses fordelingen af Natura 2000-områdets arealer fordelt ud på aktører.

Tabel 6: Fordeling af naturtypearealer på aktører

Skovnaturtyper med fredskovspligt	Naturtype	Handleplanmyndighed	
		Miljøstyrelsen	Kerteminde Kommune
	9130 Bøg på muld	22 ha	
	9160 Ege-blandskov	3 ha	
	91E0 Elle- og askeskov	6 ha	
Lysåbne naturtyper	1210 Enårig vegetation på stenede strandvolde		4 ha
	1220 Flerårig vegetation på stenede strande		12
	1230 Klinter eller klipper ved kysten		1
	1330 Strandeng		16
	3150 Næringsrige søer og vandhuller med flydeplanter eller store vandaks		0,1
	6210 Overdrev og krat på mere eller mindre kalkholdig bund		18
	6230* Artsrige overdrev eller græsheder på mere		7

	eller mindre sur bund		
	6410 Tidvis våde enge på magre eller kalkrig bund, ofte med blåtop		0,5
	7210* Kalkrige moser og sumpe med hvas avneknippe		0,5
	7230 Riggær		11

7. Prioritering af den forventede indsats

Natura 2000-planerne 2022-2027 har især fokus på en naturforvaltning, hvor man gør brug af naturens egne dynamikker. Samtidig fastholdes en række indsatser, der er kendt fra de gældende planer.

Hovedformålene med indsatserne i tredje planperiode (2022-2027) er:

- 1. Fokus på mere naturlige processer og naturens robusthed**
 1. Der er øget fokus på en mere naturnær forvaltning med fokus på at sikre sammenhæng i naturen og mere naturlige dynamikker i Natura 2000-områderne
 2. Der arbejdes for at udvide arealet med urørt skov
 3. Der er fokus på tiltag mod klimaforandringer og dermed områdernes robusthed over for pludselige hændelser
- 2. Sikre og forbedre tilstanden af den eksisterende natur og levesteder hvilket bl.a. er i overensstemmelse med 'brandmandens lov' og EU's biodiversitetsstrategi 2030**
 1. Fortsætte arbejdet med at sikre naturtilstanden f.eks. ved naturpleje på plejekrævende arealer
 2. Fortsætte arbejdet med at afsøge behovet for og udlægge forstyrrelsesfrie zoner bl.a. til gavn for trækfugle, marine naturtyper og havpattedyr
 3. Fokus på indsatser, der gavner truede arter og fugle
 4. Fortsætte arbejdet med at afsøge behovet for at regulere fiskeri i beskyttede områder
- 3. Bekæmpe invasive arter**
 1. Fortsætte arbejdet med at bekæmpe invasive arter

Prioriteringen af den forventede forvaltningsindsats i planperioden er sket på baggrund af opgørelsen af behovet for konkrete indsatser (se kapitel 4). Den nedenstående prioritering afspejler således den forventede tidsfølge af indsatsen i forbindelse med de konkrete forvaltningstiltag.

Kommunalbestyrelsen vil prioritere følgende:

1. At fastholde indsatsen fra 2. planperiode (se [Plejeplan - Sadelmagermose og Langemose 2018-2028](#))
2. At havternen ikke forstyrres i ynglesæsonen.
3. Undersøge muligheder for at forbedre hydrologien i de lysåbne terrestriske naturtyper.
4. Bekæmpelse af invasive arter.

Miljøstyrelsen vil for de skovbevoksede, fredskovspligtige arealer kontakte private ejere af fredskovsarealer større end 20 ha med henblik på at informere om muligheden for en mere skovnaturtypebevarende drift, tiltag for arter og muligheden for at udlægge til urørt skov.

Miljøstyrelsen vil fortsat prioritere at indgå i relevante Life-projekter nye som gamle.



Ved Sadelmagermose findes arter som kattehale (*Lythrum salicaria*), smalbladet dunhammer (*Typha angustifolia*) og gul iris (*Iris pseudacorus*) i konkurrence med mere dominerende arter som lådden dueurt (*Epilobium hirsutum*), tagrør (*Phragmites australis*) og pil (*Salix sp.*).
Fotograf: Henrik Mathiasen

8. Forventede initiativer og plan for interessentinddragelse

Det er Kerteminde Kommunes/Miljøstyrelsens hensigt at planlægge og udføre projekterne som vist i nedenstående Tabel og 8, og i den forbindelse tager myndigheden en række initiativer for at inddrage lodsejere og andre interessenter i projekterne.

Tabel 7 viser Kerteminde Kommunes plan for interessentinddragelse for arealer uden fredskovpligt i Natura 2000 området. Der kan ske ændringer, hvis det ønskes af lodsejerne, eller hvis andre forhold taler for det.

Tabel 7: Forventet plan for interessentinddragelse for arealer uden fredskovpligt i Natura 2000-området.

Projekt navn	Initiativ	Tidsplan	Myndighed
Inddragelse af lodsejerfølgegruppen	Kommunerne afholder minimum et møde/markvandring for lodsejerfølgegruppen	Hele planperioden	Kerteminde Kommune
Inddragelse af interessentfølgegrupperne	Kommunerne afholder minimum et møde/markvandring for Interessentfølgegruppen	Hele planperioden	Kerteminde Kommune
Høring af Natura 2000-handleplan	Høring af forslag til Natura 2000-handleplan i minimum 8 uger	Marts-april 2024	Kerteminde Kommune

Inddragelse af relevante interessenter i konkrete projekter	Løbende inddragelse af Lodsejer, Grønt Råd og interessenter i konkrete projekter	Hele planperioden	Kerteminde Kommune
---	--	-------------------	--------------------

¹ Dette varetages for nuværende af Dansk Skovforening.

Tabel 8 viser Miljøstyrelsens plan for interessentinddragelse for fredskovpligtige arealer i Natura 2000-området. Der kan ske ændringer, hvis det ønskes af lodsejerne, eller hvis andre forhold taler for det.

Tabel 8: Forventet plan for interessentinddragelse for fredskovpligtige arealer i Natura 2000-området.

Projekt navn	Initiativ	Tidsplan	Myndighed
Kontakt til ejere af skovbevoksede fredskovpligtige habitatskovsarealer	Miljøstyrelsen kontakter skovejere med mere end 20 ha skovhabitatarealer og orienterer om muligheder for tilskud.	I løbet af planperioden	Miljøstyrelsen
Vejledning om mulige tiltag i skovhabitatnatur	Miljøstyrelsen understøtter en vejledningstjeneste ¹ til de private skovejere, hvor de kan søge gratis råd og vejledning omkring skovhabitatnatur.	Hele planperioden	Miljøstyrelsen
Møder med Grønt Fremdriftsforum	Miljøstyrelsen afholder møder med Grønt Fremdriftsforum og vil sætte emnet på dagsordenen, når det er relevant eller efterspørges.	Hele planperioden	Miljøstyrelsen

¹ Dette varetages for nuværende af Dansk Skovforening.

Projekter på private lodsejeres arealer gennemføres i videst muligt omfang gennem frivillige aftaler, og derfor er det i mange tilfælde ikke på nuværende tidspunkt muligt at beskrive hvornår projekterne fysik bliver udført. Kommunen vil i hvert enkelt tilfælde sørge for, at relevante interessenter bliver inddraget.

Bilag 1: Resumé af offentlige lodsejeres planer for forvaltningsindsatser

Sammenfatning af plejeplan for Naturstyrelsens arealer i Natura 2000område N109 Havet mellem Romsø og Hindsholm samt Romsø

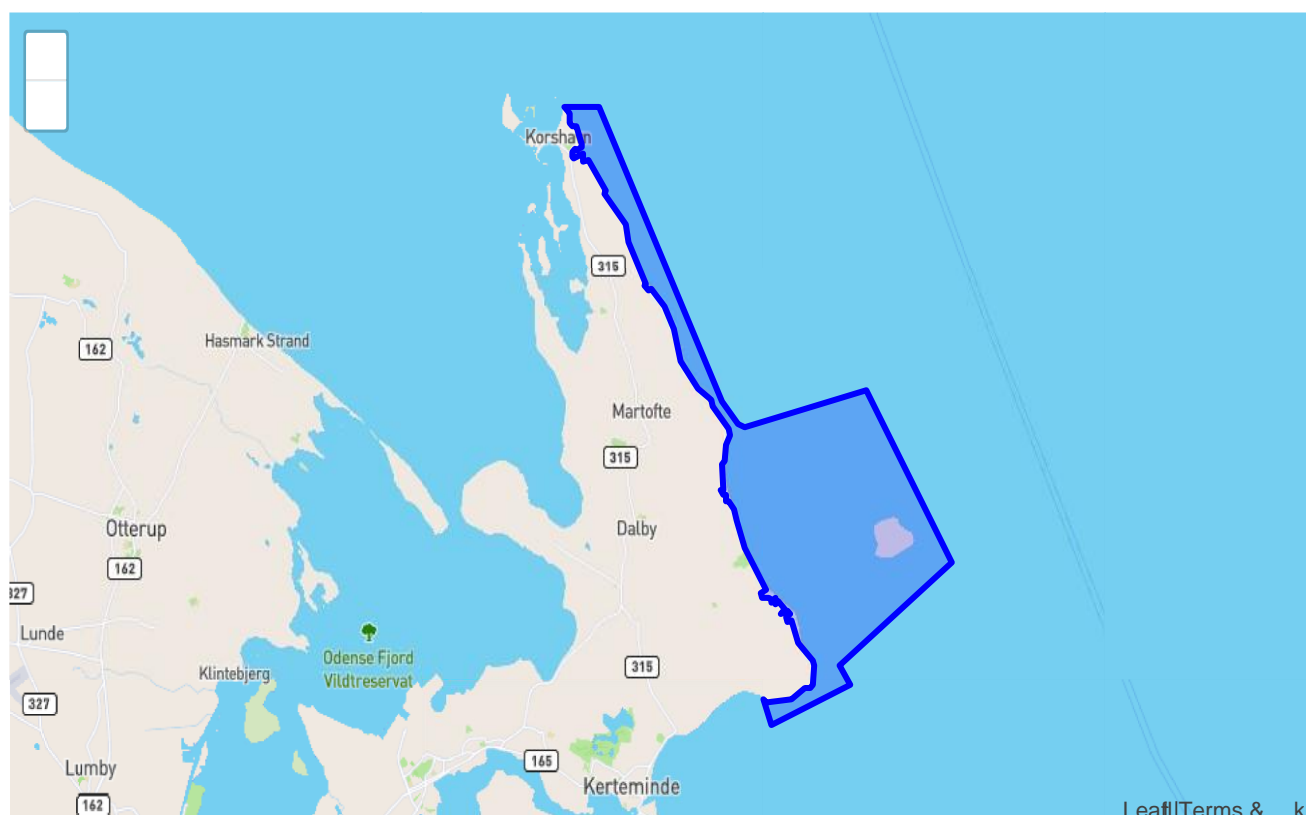
Det er muligt at finde den samlede plan for forvaltningsindsats på Naturstyrelsens hjemmeside: <https://naturstyrelsen.dk/drift-ogpleje/natura-2000-plejeplaner/>. Plejeplanen omfatter foruden denne sammenfatning en kortudstilling af de planlagte indsatser. I kortudstillingen er det muligt at finde information om de planlagte indsatser for de enkelte kortlagte naturtyper samt arter.

Naturstyrelsen har, jf. §5 i BEK nr 944 af 27/06/2016 og §15 i BEK nr 946 af 27/06/2016, som offentlig grundejer besluttet selv at udarbejde plejeplaner for Naturstyrelsens arealer indenfor N2000 området i overensstemmelse med [Natura 2000-planen](#) for området.

Beskrivelse af området

Denne plejeplan følger op på Natura 2000-planen for område N109 Havet mellem Romsø og Hindsholm samt Romsø, som består af habitatområde nr. H93 og fuglebeskyttelsesområde nr. F77. Området har et samlet areal på ca. 4.275 ha, hvoraf ca. 4.079 ha er hav. Natura 2000-området ligger i Kerteminde Kommune og inden for vandområdedistrikt Jylland og Fyn. Planen vedrører Naturstyrelsens areal på ca. 2,1 ha, som omfatter et mindre areal ved Korshavn. Arealet rummer forekomster af strandvold, kystklint/-klippe og rigkær.

Arealet har ikke tidligere været en del af Natura 2000-området.



Tabel A: Kortlagte naturtyper på Naturstyrelsens arealer i Natura 2000-området

Lysåbne naturtyper	Areal [ha]
1210 - Strandvold med enårige planter	0.3
1220 - Strandvold med flerårige planter	6.4
1230 - Kystklint/klippe	0.1
7230 - Rigkær	0.1

Arter på udpegningsgrundlaget fremgår ikke af ovenstående tabel. Der henvises derimod til N2000 planen for området.

Planlagte indsatser

I det følgende angives Naturstyrelsens planlagte indsatser for naturtyperne på udpegningsgrundlaget. Indsatserne er beskrevet i nedenstående tabeller og suppleret med forklarende tekst.

I tabellerne skelnes mellem "Eksisterende indsats" og "Ny indsats". "Eksisterende indsats" anvendes, hvor den pågældende indsats allerede er omfattet af den eksisterende arealforvaltning, eller hvor det fremgår af eksisterende driftsplaner og lignende, at indsatsen vil blive gennemført i plejeplanperioden. "Ny indsats" omfatter de indsatser, der alene gennemføres for at opfylde målene i N2000-planerne for 2022 - 2027.

Tabel B: Planlagte indsatser for naturtyperne på Naturstyrelsens arealer i Natura 2000-området

Indsatser - Lysåbne naturtyper (planperiode 2022-2027)	Eksisterende indsats [ha]	Ny indsats [ha]	Samlet behov for indsats [ha]
Andet areal uden drift		6.8	6.8

Ovenstående tabel udstiller Naturstyrelsens planlagte indsatser i planperioden. Indsatserne er planlagt med ophæng i målsætninger og retningslinjer fra den overordnede N2000 plan, som rækker ud over den enkelte planperiode, mens indsatserne forventes udmøntet indenfor planperioden.

Arealer uden drift kan være arealer, hvor det vurderes, at naturtilstanden ikke nødvendigvis forbedres ved indgreb, eller hvor indgreb umuliggøres af arealets beskaffenhed – fx en stejl kystskrænt. Her kan naturtypen frit påvirkes af naturlig dynamik som bl.a. kan være vand- og vindpåvirkning uden regulering.

Tabel C: Udvikling mod ny kortlagt naturtype

Der planlægges ikke for udvikling af nye naturtyper i indeværende planperiode. Derfor vises Tabel C ikke.

Tabel D: Planlagte indsatser for arter, udover indsatser for naturtyper på lysåbne naturtyper og skovnaturtyper på Naturstyrelsens arealer i Natura 2000-området

Plejen af områdets naturtyper vil samtidig tilgodese en række arter på udpegningsgrundlaget. Der planlægges ikke yderligere indsatser alene for arter i indeværende planperiode.

Opsummering

Den samlede indsats for naturtyper på Naturstyrelsens arealer forventes hermed at understøtte de i Natura 2000-planen fastsatte mål for naturtilstanden.

Redegørelse for indsatsen i den forgangne plejeplansperiode

For de lysåbne naturtyper og arter på udpegningsgrundlaget omhandler denne redegørelse planperioden 2016-2021. For skovnaturtyper perioden 2010-2021.

Nedenstående tabeller viser en oversigt over planlagte og gennemførte aktiviteter på Naturstyrelsens arealer inden for Natura 2000område N109 Havet mellem Romsø og Hindsholm samt Romsø

Tabel E: Status for gennemførelse af aktiviteter for seneste planperiode fordelt på naturtyper og arter

Der findes ingen tidligere planlagte indsatser. Derfor vises Tabel E ikke.

Tabel F: Oversigt over ikke-planlagte indsatser, der er gennemført, og som gavner arter eller naturtyper på udpegningsgrundlaget Der er ikke gennemført indsatser udover det planlagte i den forgangne planperiode. Derfor vises Tabel F ikke.

Tabel G: Oversigt over indsatser der ikke er gennemført

I den forgangne planperiode, var der ingen planlagte indsatser. Derfor vises Tabel G ikke.

Opsummering

Natura 2000-området blev udvidet med Naturstyrelsens areal i forbindelse med grænsejusteringen. Derfor har der ikke været planlagte indsatser i den forudgående planperiode.

Miljøvurderingsloven, habitatdirektivet og plejeplanen

For samtlige Natura 2000-planer er der foretaget en strategisk miljøvurdering (SMV). Natura 2000-planerne og de tilhørende miljøvurderinger kan findes på Miljøstyrelsens hjemmeside under Natura 2000, tredje generation planer (2022-2027).

Natura 2000-plejeplanerne er en type af planer, som kan være omfattet af krav om miljøvurdering i henhold til Bekendtgørelse af lov om miljøvurdering af planer og programmer og af konkrete projekter (VVM) (lovbekendtgørelse nr. 4 af 3. januar 2023) – herefter refereret til som miljøvurderingsloven.

Ved vurderingen af om en plejeplan er omfattet af miljøvurderingsloven ses på kriterierne i lovens § 8. Erfaringsmæssigt er der en del plejeplaner, som ikke vil være omfattet af miljøvurderingsloven. Det afhænger dog i alle tilfælde af det konkrete indhold af plejeplanen, og der skal derfor altid foretages en særskilt vurdering for hver plan.

Denne plejeplan er blevet vurderet i forhold til, om den er omfattet af miljøvurderingsloven. Det er vurderet, om plejeplanen fastsætter nye rammer for fremtidige anlægstilladelser, eller om den vurderes at kunne

påvirke internationalt udpegede naturbeskyttelsesområder væsentligt jfr. miljøvurderingslovens § 8. Det er Naturstyrelsens vurdering, at plejeplanen ikke fastsætter nye rammer for fremtidige anlægstilladelser til projekter omfattet af lovens bilag 1 eller 2 og dermed ikke er omfattet af krav om miljøvurdering.

Denne plejeplan for Natura 2000-område 109 Havet mellem Romsø og Hindsholm samt Romsø omfatter indsatserne beskrevet i afsnittet planlagte indsatser. De planlagte indsatser forventes gennemført med det formål at understøtte bevaringsmålsætningerne for hhv. arter og naturtyper på udpegningsgrundlaget.

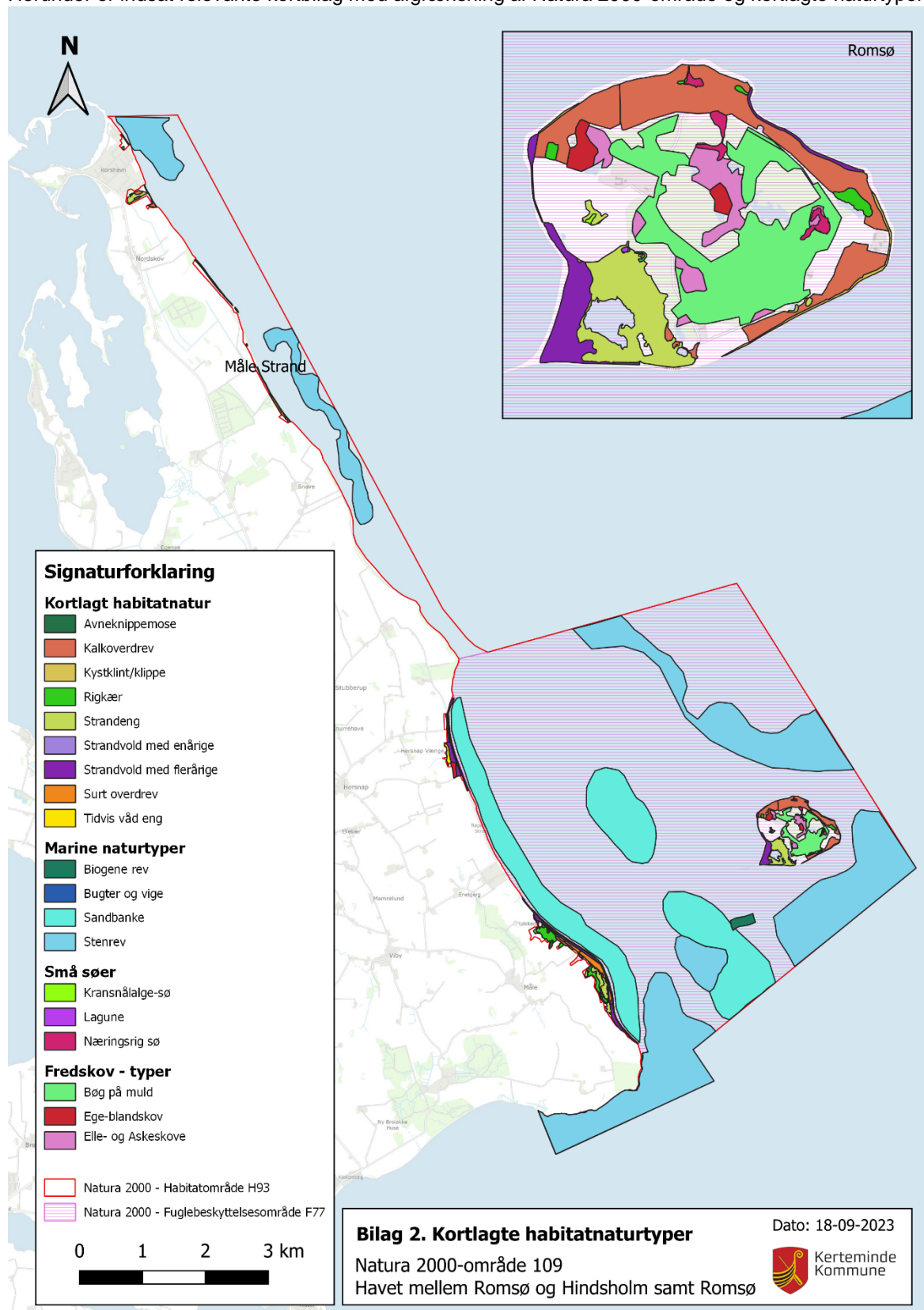
I denne plejeplan planlægges der ikke gennemført aktiviteter med henblik på at udvikle naturtyper på bekostning af andre naturtyper.

Det er Naturstyrelsens vurdering, at plejeplanen er undtaget fra habitatdirektivets artikel 6, stk. 3 og dermed fra vurdering efter miljøvurderingsloven, fordi planerne er "direkte forbundet med eller nødvendige for lokalitetens forvaltning" jfr. artikel 6, stk. 3, 1. pkt.

Plejeplanen anses således som direkte forbundet med og nødvendig for Natura 2000-områdets forvaltning.

Bilag 2: Kortbilag

Herunder er indsat relevante kortbilag med afgrænsning af Natura 2000-område og kortlagte naturtyper.



Billede 1: Kilde: Styrelsen for dataforsyning og infrastruktur

Bilag 3: Naturtyper og arter på udpegningsgrundlaget

Udpegningsgrundlaget på Natura 2000-område bestående af Habitatområde H93 og Fuglebeskyttelsesområde F77

Tabel 9: Naturtyper på udpegningsgrundlaget

Naturtype nr.	Naturtype navn	Antal ha
1150	Lagune	0,5
1210	Enårig vegetation på stenede strandvolde	4
1220	Flerårig vegetation på stenede strande	12
1230	Klinter eller klipper ved kysten	1
1330	Strandeng	16
3140	Kransnålalge-sø	3,3
3150	Næringsrige søer og vandhuller med flydeplanter eller store vandaks	0,1
6210	Overdrev og krat på mere eller mindre kalkholdig bund	18
6230*	Artsrige overdrev eller græsheder på mere eller mindre sur bund	7
6410	Tidvis våde enge på magre eller kalkrig bund, ofte med blåtop	0,5
7210*	Kalkrige moser og sumpe med hvas avneknippe	0,5
7230	Rigkær	11
9130	Bøgeskov på muldbund	22
9160	Egeskove og blandskove på mere eller mindre rig jordbund	3
91E0*	Elle- og askeskove ved vandløb, søer og væld	6
1014	Skæv vindelsnegl	
I alt*		71,8

*Tabel omfatter det samlede areal med naturtyper. De marine naturtyper er ikke medtaget i tabellen.

Tabel 10: Arter på udpegningsgrundlaget

Artsnr	Artsnavn
1351	Marsvin (<i>Phocoena phocoena</i>)
	Havterne (Y) (<i>Sterna paradisaea</i>)